



PROYECTO EDUCATIVO INSTITUCIONAL

1º a 4º año de enseñanza media

JULIO 2017

INDICE DE MATERIAS

1. ANTECEDENTES GENERALES DEL PEI

1.1 El Instituto Latinoamericano Europeo de Educación

2. ANALISIS DEL ENTORNO

2.1 Los desafíos esperados para la educación media

2.2 Los intereses cambiantes de los estudiantes egresados de EM

2.3 Evolución de la demanda por educación superior

2.4 La transición de la educación media a la superior

2.5 Los contrastes de la educación CH y la TP

3. LA EDUCACIÓN BASADA EN COMPETENCIAS

3.1 Definición y Condiciones de la Educación Basada en Competencias.

3.2 Competencias a desarrollar en la enseñanza media

3.3 Contribución de la educación a la formación del carácter

4.- LA MISIÓN , VISIÓN Y LOS SELLOS E IDEARIO

4.1 La Misión

4.2 La Visión

4.3 Sellos y el Ideario Educativo del Instituto

4.3.1 Los alumnos y el modelo de educación

4.3.2 La familia y los apoderados

4.3.3 Los profesores

5.- PILARES Y LINEAMIENTOS ESTRATEGICOS DE ILAED

6.- EL PROYECTO TÉCNICO PEDAGÓGICO

6.1 Perfil del egresado

6.2 Las competencias esperadas

6.3 Perfil del profesor del Instituto

6.4 Perfil del Personal Asistente Educación

6.5 Perfil de los Paradocentes

6.6 Perfil del Personal Auxiliar

7.- BIBLIOGRAFÍA

1 Antecedentes generales del PEI

El presente documento tiene por objetivo fundamental , dar a conocer el Proyecto Educativo Institucional , entendido este como un instrumento de gestión de la institución fijando sus objetivos , compromisos y responsabilidades además de ser una herramienta de reflexión y participación.

1.1 El Instituto Latinoamericano Europeo de Educación

La enseñanza media presenta grandes desafíos en todo el mundo y, ciertamente, en Chile.

A nivel medio que atiende a los jóvenes en el más difícil y complejo período de su crecimiento , es el ciclo desde el que se hace la conexión con el mundo del trabajo y los estudios superiores.

La vida laboral está sufriendo drásticos cambios debido a los continuos avances tecnológicos. De hecho , progresivamente se necesitan menos trabajadores para tareas repetitivas y más personal con autonomía, disposición para resolver problemas, espíritu creativo y adaptabilidad.

Por otra parte, existe una fuerte presión para que Chile eleve, como país, su capacidad para competir en los mercados mundiales con sus productos y servicios, de lo cual dependen las oportunidades de empleo para los chilenos.

Esta competitividad se vincula, hoy más que nunca, con la preparación que se entrega y con el talento para funcionar eficazmente como sociedad; todo eso depende de la educación. En otras palabras, la cantidad y calidad de los trabajos y del desempeño profesional que el país tendrá mañana, se juegan hoy.

En este sentido ,el Instituto Latinoamericano Europeo de Educación nació con la premisa de llevar adelante un proyecto de educación media , capaz de responder a los actuales y futuros desafíos que el país y la región tienen , ya sea en el ámbito Científico Humanista o Técnico Profesional .

El objetivo del proyecto es la construcción de un aporte a la educación media para que jóvenes de la Región encuentren en esta opción , una verdadera vía de movilidad social y de desarrollo económico personal y familiar.

En ese sentido la idea central es ser una alternativa educacional que, junto con producir conocimientos y competencias profesionales para desarrollar una acción eficaz en el mundo laboral, facilite la transición del individuo de la adolescencia a la juventud a través del aporte en la formación del carácter en los jóvenes , que les permita la continuación de estudios superiores y los prepare para una participación ciudadana responsable del individuo en la sociedad .

El Instituto Latinoamericano Europeo de Educación , surge en el año 2004 como Liceo Científico Humanista y dos años después crea especialidades TP Ventas , Administración y Electrónica Industrial , entendiendo que la intencionalidad educativa entre uno y otro difiere en que el científico humanista tiene la principal función de hacer que el alumno adquiera habilidades en todos los ámbitos para que pueda seguir estudios superiores, mientras que el liceo técnico profesional tiene por principal finalidad de otorgar habilidades técnicas para ingresar al mundo laboral.

Ni uno ni otro son excluyentes; que un estudiante opte por un liceo técnico profesional o uno científico humanista no significa que habrá truncado ni su estudios superiores ni su ingreso al mundo laboral.

2. ANALISIS DEL ENTORNO

2.1 Los desafíos esperados para la educación media

Según Cox (European Commission 2001), tres factores están transformando profundamente la sociedad contemporánea:

(a) el impacto de la revolución causada por las tecnologías de la información, casi tan importante y radical como la revolución industrial que la precedió,

(b) el impacto de la internacionalización y

(c) el impacto del conocimiento científico y tecnológico”.

De hecho en el pasado las exigencias básicas del orden social a la educación escolar de las mayorías iban poco más allá de una alfabetización compatible con procesos mecánicos repetitivos en el mundo productivo y una socialización básica en valores de convivencia e identidad nacional en los planos social y cultural.

La conjunción de los factores mencionados trae aparejada, en el campo de las relaciones productivas, la aceleración del ritmo de cambios tecnológicos, lo que exige personas más flexibles y con mayor capacidad de adaptación a situaciones nuevas; a su vez, la globalización de la economía y la competencia internacional exigen elevar la competitividad del país mediante recursos humanos capaces de utilizar efectivamente la información y el conocimiento en la innovación y la creación de valor en sus desempeños productivos.

En el ámbito de la cultura y de las relaciones sociales, el crecimiento exponencial de la información, el conocimiento y de las tecnologías de su acceso y manejo, a la vez que ofrece bases sin precedentes para el crecimiento de las personas y de la sociedad, tiende a debilitar lazos y tradiciones, a desdibujar identidades y significados colectivos.

Desde este ángulo, desde la educación se requiere más que antes, contribuir a la formación de sentidos y de personas moralmente sólidas, con sentido de identidad y capacidades para juzgar y discernir ante conflictos de valores más complejos e inciertos que los del pasado.

Por último, en el ámbito político se plantea la necesidad de una democracia fundada en un orden social más integrado y participativo, en que decisiones también cada vez más complejas y tecnificadas estén sujetas a un control ciudadano que tiene las herramientas de conocimiento y discernimiento necesarias para una efectiva participación responsable.

Esto demanda directamente al sistema educacional por una distribución equitativa de conocimientos y disposiciones relevantes para una participación democrática efectiva.

A lo señalado, que puede aplicarse a la condición de la modernidad en sociedades democráticas, se agrega en nuestro país el desafío específico de superar la pobreza

y la necesidad, por tanto, de velar por el carácter sostenido del proceso de desarrollo económico social, regulado por valores de equidad y solidaridad.

Tal cambio y sus implicancias sobre el desarrollo socioeconómico y ciudadano del país constituye la base de la reforma del currículum de escuelas, colegios y liceos .

Lo aludido tiene implicancias educativas directas y globales. (Cox 2011).

La sociedad del conocimiento, demanda al sistema escolar que comunique competencias intelectuales y morales de mayor nivel, lo que a su vez le exige una reconceptualización y reorganización profunda de su quehacer.

En esta perspectiva de dinamismo y transformación, se requiere educar un ser social que esté preparado para enfrentarla, con una nueva competencia que se denomina "Visión relacional" o "Visión sistémica", entendida como aquel conjunto de habilidades que articuladamente permiten al sujeto darse cuenta o tomar conciencia del estado del arte del medio, descubriendo su sentido de pertenencia, la finalidad de su quehacer y las necesidades de transformación que requiere para equilibrarse y reequilibrarse continuamente, tanto en conocimientos, como en comportamientos y actitudes, lo que se vincula con la capacidad de seguir aprendiendo siempre, sustentada en un logrado "aprender a aprender" (Alvarado 2003).

De esta manera la educación, en todos sus ámbitos y contextos tiene como desafío apoyar la formación de individuos competentes, que sepan integrar las tres dimensiones del saber que son:

- **El saber conocer**, en el entendido de saber manejar procesos cognoscitivos, integrar y sistematizar conocimientos, teorías, constructos y de ese modo poder administrar la información. Es importante que en esta dimensión, se promueva el estudio y generación de teorías en conjunción con la investigación.
- **El saber hacer**, que significa enfrentarse y manejar procesos, métodos y procedimientos, de tal forma que se manifiesten en estrategias de aplicación al contexto y desarrollo de la sociedad. El saber hacer debe ser capaz de instruir y formalizar la dimensión de la competencia en este campo de aplicación.
- **El saber ser**, que es la dimensión asociada a la formación en actitudes y valores; actitudes en el sentido de generar disposiciones de ánimo proactivas, no reactivas, que permitan crear en las personas visiones transformadoras de bienestar y calidad de vida para el ser humano; valores en el sentido de propiciar principios espirituales y de ética que promuevan el accionar de servicio y de amor del ser humano hacia Dios, la sociedad y su entorno.

2.2 Los intereses cambiantes de los estudiantes egresados de EM

En un interesante estudio realizado en liceos municipales, Molina (2008) explora los sentidos que construyen los estudiantes del nivel sobre la educación media, e identifica cuatro tipos de representaciones que denomina

- prepararse para el futuro
- formarse como persona
- tener más cultura
- vivir la experiencia

En este contexto, el autor sostiene que el sentido que los jóvenes construyen en torno a la enseñanza media se manifiesta en representaciones sociales que pueden estar mediando su experiencia escolar cotidiana al interior de los establecimientos a los que asisten, obstaculizando o facilitando con ello el logro de una enseñanza media con alta relevancia social (y personal), alta calidad académica y con resultados de aprendizaje que contribuyan significativamente a una inserción de los jóvenes en los diferentes planos de la vida social.

En otras palabras es la cultura educacional que lo rodea , que le exige y condiciona , lo que conduce a la conceptualización de presente o futuro y la expectativa que el joven construye de sí mismo.

Estas representaciones dividen a los estudiantes entre aquellos que viven la educación media con un sentido proyectivo y otros que la viven con un sentido presentista. Si bien estas representaciones se encuentran en los distintos establecimientos que forman parte del estudio, tienden a estar distribuidas por nivel socioeconómico.

Así, los estudiantes de los establecimientos de nivel socioeconómico bajo o medio-bajo son mayormente presentistas, en tanto los estudiantes de nivel socioeconómico medio o medio-alto construyen la educación media con un sentido de futuro tanto en la continuación de estudios superiores o el trabajo especializado como egresado.

A este respecto según la encuesta CIDE-Universidad Alberto Hurtado del año 2012 la proyección es clara y unívoca. Según ese estudio el 80% de los jóvenes quieren continuar estudiando al egreso de la enseñanza media (27% estudiará y trabajará y un 53% sólo estudiará) y el 6% piensa que sólo trabajará al egresar de la enseñanza media.

INSTITUCIONES DONDE SE REALIZAN LOS ESTUDIOS SUPERIORES (%)

	TP	CH	Todos
Centro de formación técnica	23,4	10,9	14,8
Instituto profesional	38,5	19,0	25,1
Universidad	38,1	70,1	60,1
Total	100	100	100

Fuente PNUD 2014

El análisis de estos datos y su evolución histórica, indican que la consecución de estudios superiores es una meta cada vez más presente en la gran mayoría de los jóvenes estudiantes actuales.

La ampliación sostenida de la matrícula de educación superior es uno de los rasgos más relevantes de las transformaciones ocurridas en la sociedad chilena en los últimos años, reflejando cambios sustanciales en las aspiraciones de futuro y proyectos educativo laborales de las nuevas generaciones de jóvenes y sus familias. En efecto, mientras que en el año 1990 la matrícula bruta de estudiantes en el sistema alcanzaba al 16,9% de los jóvenes entre 18 y 24 años, en el año 2011 esta se empinaba al 48% del total, representando una cifra cercana al millón de personas de este tramo de edad.

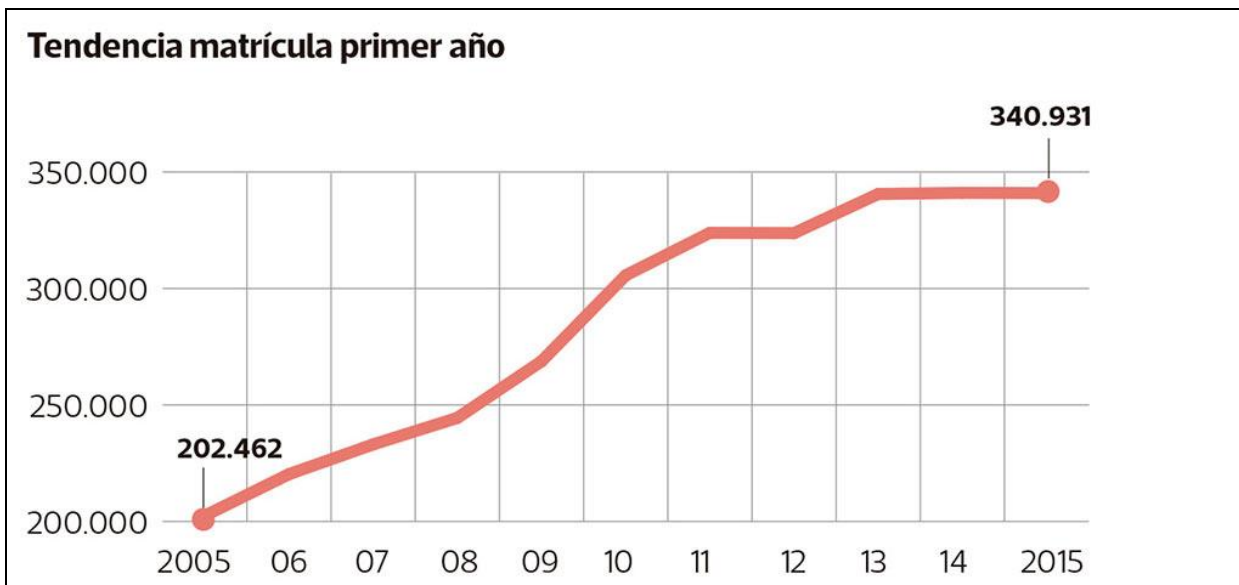
Desde una perspectiva general, el sistema de educación superior ha dejado de ser una instancia destinada exclusivamente para las elites.

Los resultados que arroja el estudio de Sepúlveda y Valdebenito (2014) permiten sostener, que la gran mayoría de los jóvenes, independientemente del establecimiento donde estudiaron o el nivel socio-económico al que pertenecen, aspiran a cursar estudios superiores una vez finalizada su enseñanza secundaria.

El cierre del ciclo formativo y el ingreso temprano al mundo del trabajo, es una decisión que atañe solo a un grupo marginal de la muestra, aunque fuertemente concentrada en el segmento de familias de menores ingresos.

2.3 Evolución de la demanda por educación superior

Según el Consejo Nacional de Educación (Cned), la matrícula del sistema de educación superior se duplicó en 10 años, en Chile pasando desde los 630.000 alumnos en el año 2005 a cerca de 1,2 millones, en el año 2015. Sin embargo, los expertos prevén un estancamiento en la matrícula de primer año que se estabilizará en una cifra cercana a los 340 mil alumnos.



El aumento de la matrícula comenzó cuando el Gobierno en el año 2005 creó el Crédito con Aval del Estado (CAE) permitió que muchos alumnos ingresaran a las instituciones con esta ayuda que costea parte del arancel de referencia de las carreras.

Tras una década, hoy el sistema, para muchos expertos, se encuentra en su máximo de crecimiento .

A este escenario se empezó a sumar , la posibilidad de que 260 mil alumnos podrán acceder a la gratuidad.

Se trata de aquellos estudiantes pertenecientes al 60% más vulnerable de las universidades del Cruch y CFT e IP acreditados y sin fines de lucro

Si bien , en la actualidad no se sabe cuáles serán los márgenes de crecimiento , si se crean nuevas instituciones, se puede producir una redistribución de la matrícula, esa es una posibilidad, más si está combinado con la gratuidad.

En todo caso ya se manifiesta un fuerte crecimiento de las expectativas y de la demanda por realizar estudios superiores , sobretodo en los estratos más pobres , que son los que tradicionalmente han accedido a la educación media TP , como alternativa de profesionalización.

2.4 La transición de la educación media a la superior

Uno de los aspectos más críticos relacionados al incremento de la matrícula postsecundaria para todos los sectores sociales, es el proceso de transición de un nivel a otro.

Anteriormente, el acceso a la educación superior estaba restringido a una elite, para la cual la continuidad de los estudios se daba en un contexto en que los estudiantes

tenían mejores condiciones para realizarlos y en un ambiente relativamente similar al que encontraban en la enseñanza media.

Si bien la actual oferta educativa de nivel terciario chileno tiene una amplia capacidad de expansión frente a las postulaciones crecientes, es evidente que el incremento de la demanda se producirá en los próximos años en los quintiles de ingresos medio bajo y bajo, por lo cual, la población estudiantil que se incorpore en los próximos años tendrá un menor capital cultural y condiciones aún menos favorables de apoyo para sus estudios.

Es así como los estudiantes de primer año de universidad transitan del ambiente escolar protegido, con mayor organización estructurada y mayor control propio de la educación media, a un ambiente de libertad y autonomía con menos retroalimentación y horarios flexibles, para el cual no están suficientemente preparados

Según el Centro de Microdatos de la Universidad de Chile (2008) las tres causas más determinantes en la deserción de estudiantes en primer año universitario son: problemas vocacionales, situación económica de sus familias, y el rendimiento académico

Los problemas de rendimiento académico puede ser consecuencia de una brecha entre las exigencias de la carrera, y la formación base adquirida en años anteriores a su ingreso a la educación superior. Estas brechas incluyen debilidades en contenidos, escasos hábitos de estudios, metodologías de enseñanza y aprendizaje de la universidad comparada con las de colegios, entre otras.

Los estudiantes provenientes de colegios municipalizados, y de escasos recursos tendrían, de acuerdo a las entrevistas en profundidad, más debilidades académicas previas.

Según González Enders (2011) las principales debilidades de los estudiantes secundarios que acceden a la educación superior son

- Conocimientos y destrezas desactualizadas y parceladas sin relación con los niveles superiores
- Estrategias pedagógicas más memorísticas que reflexiva
- Teoría separada de la práctica y en algunos casos inexistencia de esta última
- Pobre educación en valores. La ética no es importante
- Dificultad en el trato con grupos sociales diferentes
- Falta de hábitos de estudio y puesta al día.

2.5- Los contrastes de la educación CH y la TP

Mientras la Educación Científica-Humanista , está centrada en la entrega de contenidos de formación general , teniendo como objetivo único , la consecución de estudios superiores, la Educación Técnica Profesional (TP) conocida en el ámbito internacional como Educación y Entrenamiento Vocacional Inicial (*IVET*, por sus siglas en inglés) incluye todas aquellas modalidades educativas que combinan el aprendizaje teórico y práctico, relevante para un campo ocupacional específico y que son impartidas a los jóvenes durante su permanencia en el sistema educativo y antes de su ingreso al mercado laboral.

Según Sevilla Buitrón (MINEDUC 2010) el propósito principal de este tipo de educación es promover transiciones exitosas de los jóvenes desde el sistema educativo hacia el mundo del trabajo. Para ello se enfoca principalmente en el logro de aprendizajes que permitan a los personas ser adecuadamente productivas en determinados sectores de la actividad económica.

Sin embargo, la TP también debe desarrollar otros aprendizajes que no son exclusivos de esta formación y que también se aplican a otros tipos de educación, como son los aprendizajes relativos a matemáticas y lenguaje, y aquellos que se asocian al desarrollo de capacidades de trabajo en equipo, comunicación efectiva, iniciativa, entre otros (Lauglo, 2006).

La literatura sugiere diferentes razones para explicar la variación en los niveles de logro entre los estudiantes de TP y HC.

Investigaciones previas para Chile muestran que hay dos variables claves que intervienen en la distribución de los estudiantes de enseñanza media entre las modalidades de educación general y vocacional : el nivel socioeconómico y el rendimiento académico.

Farías (2013) discute los posibles determinantes de la elección entre enseñanza media TP versus CH, teniendo por referencia las teorías de capital humano, capital cultural, capital social y elección de escuelas. De Iruarrizaga (2009) por su parte muestra que la elección de TP depende del nivel socioeconómico, del resultado en la prueba Simce y del ranking de notas del alumno en su establecimiento y el Centro de Microdatos de la Universidad de Chile (2009) muestra que la distancia al establecimiento representa también una variable relevante en la elección de modalidad de estudios.

Más allá de las desde el punto de vista de técnico existen diferencias en diferentes ámbitos.

Primero, podrían existir disparidades en las condiciones de aprendizaje. Las escuelas de TP, por ejemplo, ofrecerían un programa más restringido (Hallinan y Kubitschek, 1999). Al dedicar más tiempo a la formación específica para el trabajo,

reducen el tiempo dedicado a las habilidades académicas. Uno de los aspectos en que no existe mayor claridad en este sentido es cómo los cursos TP podrían afectar los aprendizajes en temas básicos como lenguaje, matemática o ciencia.

Adicionalmente, las bajas expectativas de los docentes en cuanto al rendimiento intelectual de los alumnos podrían reducir el alcance del plan definido para los estudiantes de ETP (Metz, 1978; Oakes, 1985).

Por otra parte, como los programas de TP no están orientados a la educación superior, es probable que solo enseñen parcialmente el material necesario para las pruebas de admisión de la educación superior (Arum y Shavit, 1995). Por último, los mejores profesores enseñarían en los cursos más exigentes (Finley, 1984; Oakes, 1985).

Una segunda razón se refiere a diferencias en los tipos de estudiantes que asisten a TP o HC.

Por ejemplo, los estudiantes que asisten a HC podrían estar más motivados, tener mayores expectativas, o provenir de familias que brindan más apoyo o son más preocupadas de los logros educativos. Los estudiantes más motivados y capacitados pueden mejorar el rendimiento de sus compañeros mediante efectos positivos entre pares, mientras que los estudiantes menos motivados y calificados podrían reducir el rendimiento de sus compañeros (Coleman et al, 1966; Hoxby, 2000; Sacerdote y Marmaros, 2005).

Otra de las características importantes es el nivel socioeconómico de los estudiantes (SES) el que estaría relacionado con mayor capacidad de apoyo, mayor nivel educativo, y mayor preocupación por los resultados, por lo que un mayor SES está asociado a un mayor rendimiento.

Un tercer elemento relacionado a las características de los estudiantes son sus expectativas. Es esperable que la TP reúna a los estudiantes con menores expectativas. Esta situación podría llevar a reducir aún más las propias expectativas así como las de los demás (profesores, apoderados, etc.). Vanfossen *et al.* (1987) encontraron evidencia de efectos positivos de la especialidad académica (CH) en las expectativas. También, encontraron efectos positivos de las expectativas en el rendimiento estudiantil. (Farías y Carrasco ,2012)

3. La educación basada en competencias

3.1 Definición y Condiciones de la Educación Basada en Competencias.

“Oigo y olvido ; veo y recuerdo ; hago y comprendo.” Confucio siglo V antes de Cristo

“The only source of knowledge is experience.” Albert Einstein

El mundo de la educación, tanto a nivel medio como superior , en forma persistente indica que la educación del futuro se basará en la formación de competencias de los estudiantes.

Para establecer un cambio en la educación a escala mundial que garantice la excelencia y que satisfaga las necesidades de la práctica laboral contemporánea, los investigadores (Holland 1966-97; Bigelow 1996; Mardesn 1994; Grootings 1994; Ducci 1996, entre otros) han propuesto que este proceso debe iniciarse desde un marco conceptual que cimiente la consonancia entre los conocimientos, las habilidades y los valores.

Le Boterf (2001) define que una persona competente es una persona que sabe actuar de manera pertinente en un contexto particular eligiendo y movilizandoo un equipamiento doble de recursos: recursos personales (conocimientos, saber hacer, cualidades, cultura, recursos emocionales, etc.) y recursos de redes (bancos de datos, redes documentales, redes de experiencia especializada, etcétera).

En una publicación, Rodríguez González y otros (2007) definen las competencias profesionales como la integración de conocimientos, destrezas y actitudes que permiten el desempeño profesional de calidad. Desde el punto de vista académico constituyen, por tanto, el resultado de un proceso de aprendizaje que deberá garantizar que los alumnos sean capaces de integrar los conocimientos, habilidades, actitudes y responsabilidades que exigen los perfiles profesionales.

En este mismo sentido, Donoso y Rodríguez Moreno (2007) al valorar los diferentes enfoques de competencias, abogan por la necesidad de superar el enfoque simple de las competencias y destacan la importancia de la experiencia profesional y el protagonismo de la persona en la construcción de sus competencias

Por ello es que desde una perspectiva educativa, las competencias definen los criterios para la selección de contenidos, su conceptualización y la forma de organizarlos, su distribución en el tiempo, las modalidades de enseñanza y de aprendizaje y la evaluación.

Teniendo en cuenta las diversas investigaciones realizadas se definieron las competencias básicas como aquellas que apuntan al desarrollo de conocimientos, habilidades y destrezas fundamentales para la prosecución de estudios superiores.

Estas competencias son:

- la comprensión lectora,
- la resolución de problemas (en matemática, ciencias naturales y ciencias sociales)
- y la producción escrita.

El término "competencia" expresa el resultado de un proceso de aprendizaje verificado en un comportamiento determinado del que aprende, de modo que tiene

que ver con la actuación del que aprende. Dicha actuación es medida y valorada según los resultados de ese comportamiento.

Por lo tanto, este concepto enfatiza la capacidad de ser competente o capaz de ejercer una acción competente en aquello que constituye el motivo del aprendizaje. Oteiza (1991), citando a Blank, sostiene: "la persona competente es aquella que logra actuaciones valiosas sin desplegar comportamientos costosos"

Las competencias no están en relación con la mera acumulación de conocimientos, como ha sido el modelo empleado por muchos en la educación CH, las mismas se refieren a las estructuras cognitivas de las personas, las que no solo almacenan información sobre algo, sino también conocimientos sobre procedimientos y estrategias de conocimientos sobre alternativas para fijación de metas y planes.

Por lo tanto, las estructuras del conocimiento son más bien estructuras de relacionamiento de conceptos e información.

Por otra parte, no toda la adquisición de competencias tienen un carácter objetivo, sino que existen elementos subjetivos relativos a la auto-estima y personalidad del individuo que influyen directamente en su capacidad de aprender y desempeñar roles en que utiliza sus aprendizajes.

Una educación eficaz requiere conocer los estilos de aprendizaje de las personas para potenciar su capacidad de apropiarse y retener información.

En términos simples, se considera al proceso de aprendizaje no como el almacenamiento de información, sino como la capacidad de relacionar ideas. A esta última se la asocia corrientemente con el concepto de inteligencia humana.

Los postulados anteriores nos llevan a considerar, aunque brevemente, las consecuencias que tiene para toda la Educación Media, la existencia de estilos de aprendizaje. Los mismos, se refieren a formas o maneras características, hábitos de conducta y de estudio que conforman la manera en que cada uno aprende mejor, con la cual se siente más cómo o le resulta más eficaz el acto de aprender. Naturalmente que también influyen en la eficiencia del proceso de aprendizaje la percepción, la forma como cada cual procesa la información y las características facilitadoras o inhibidoras del entorno en que se produce el aprendizaje.

En la educación basada en competencias quien aprende lo hace al identificarse con lo que produce, al reconocer el proceso que realiza para construir y las metodologías que utiliza. Al finalizar cada etapa del proceso se observan y evalúan la(s) competencia(s) que el sujeto ha construido.

La educación basada en competencias es un enfoque sistemático del conocer y del desarrollo de habilidades; se determina a partir de funciones y tareas precisas. Se describe como un resultado de lo que el alumno está capacitado a desempeñar o producir al finalizar una etapa. La evaluación determina qué específicamente va a desempeñar o construir el estudiante y se basa en la comprobación de que el alumno es capaz de construirlo o desempeñarlo.

3.2 Competencias a desarrollar en la enseñanza media

La enseñanza media, junto con desarrollar competencias para la vida productiva debe desarrollar en sus alumnos una personalidad caracterizada por:

En lo que se refiere a las características **de tipo afectivo-valórico, y de la convivencia escolar y familiar**

- respeto hacia sus padres y profesores
- receptividad hacia los demás y buenas relaciones humanas
- relaciones con los pares basadas en el respeto y la aceptación
- las actitudes positivas hacia las tareas que realizan;
- la valoración de la función que le corresponde realizar;
- hábitos de trabajo desarrollados y de colaboración

En lo relacionado al **trabajo de equipo**

- responsabilidad en el trabajo sobre materiales y equipos,
- equilibrio psicológico;
- puntualidad y buena asistencia;
- autonomía en el trabajo;
- buenas relaciones personales;
- capacidad para trabajar en equipo;
- capacidad para comunicarse adecuadamente;
- capacidad para seguir el cambio tecnológico;
- capacidad de mando y carácter firme;
- confianza en sí y en sus capacidades;
- capacidad de iniciativa;
- creatividad.

Desde el **punto de vista cognitivo**, se consideran las siguientes habilidades o capacidades:

- seguir instrucciones orales y escritas;
- aprender a usar nuevas tecnologías;
- adquirir nuevos conocimientos;
- comprensión de los procesos
- auto-aprendizaje

El carácter complejo de las competencias se expresa no solo en la necesaria integración de sus componentes cognitivos (conocimientos, habilidades) y motivacionales (actitudes, sentimientos, valores) en el desempeño profesional, sino también de sus diferentes tipos (competencias genéricas o transversales y específicas).

En la actualidad, el desempeño profesional eficiente en una sociedad globalizada y del conocimiento exige, además de las competencias específicas propias del ejercicio de una determinada profesión, competencias genéricas o transversales, que se expresan en diferentes profesiones, tales como: la capacidad de gestionar de

forma autónoma y permanente el conocimiento, de investigar, de trabajar en equipos, de comunicarse en un segundo idioma y de aprender a lo largo de la vida.

En una sistematización de esas habilidades generales , habilidades intermedias y acciones concretas de puede obtener el siguiente cuadro.

Habilidad general	Habilidades Intermedias	Acciones concretas
1., De injerencia en el conocimiento	a)Conocimientos de la disciplina b)Dominios de tareas y contenidos	<ul style="list-style-type: none"> • Estudiar las leyes y los conceptos • Comprender utilizando la máxima cantidad de herramientas de aprendizaje • Inferir • Abstraer • Contrastar la realidad y la teoría • Aplicar la teoría para explicar la realidad • Estudio de casos
2.-De comunicación	a) Habilidades verbales:	<ul style="list-style-type: none"> • Hablar y escuchar • Formular preguntas adecuadas. Discusión grupal, interactuar. •formular preguntas adecuadas •,discusión grupal , interactuar preguntas adecuada grupal • Decir, mostrar, reportar. • Leer críticamente y expresarse verbalmente y por escrito de manera correcta en el propio idioma (y en otro, específicamente el inglés).
	b) Habilidades de lectura	<ul style="list-style-type: none"> • Leer críticamente. • Seleccionar la información. • Evaluar la información. • Tomar una posición frente a la información; no dejarse guiar irreflexivamente por los contenidos.
	c) Habilidades de expresión escrita	<ul style="list-style-type: none"> • Escribir: pensar con lógica para expresar ordenadamente el pensamiento por escrito • Elaborar reportes. • Elaborar artículos. • Elaborar síntesis. • Elaborar ensayos.
	d)Habilidades en el uso de TICS	<ul style="list-style-type: none"> •Información: búsqueda, consulta, valoración y elección de la información. • Procesar información • Relacionar con la disciplina que se estudia. • Relacionar con otras disciplinas

Habilidad general	Habilidades Intermedias	Acciones concretas
3) De pensamiento crítico.	a) Evaluación	<ul style="list-style-type: none"> • Evaluar (estimar el valor de una cosa). • Establecer el uso, la meta, de lo que se va a evaluar y el modelo en el cual apoyarse para juzgar el valor de una cosa. • Realizar juicios de valor (discernimientos sobre la cosa). • Clarificar razonamientos. • Integrar datos pertinentes de diferentes fuentes. • Discutir o dialogar (dar pros y contras sobre las aseveraciones, cotizaciones, políticas, etcétera). } • Comparar y contrastar
	b) Análisis	<ul style="list-style-type: none"> • Dividir el problema en sus partes principales. • Relacionar. • Criticar (juzgar los aspectos buenos y malos de una cosa). • Apoyar los juicios. • Considerar los juicios de calidad. • Demostrar las causas o las razones. • Causas-efectos. • Desarrollar la evidencia y la influencia potencial de cada factor. • Identificar las características principales. • Argumentar (dar razones). • Demostrar (mostrar algo). • Suministrar evidencia. • Clarificar fundamentos lógicos. • Apelar a los principios o a las leyes.
	c) Resolución de problemas	<ul style="list-style-type: none"> • Determinar, razonar, crear diferentes alternativas. • Elegir
	d) Toma de decisiones	<ul style="list-style-type: none"> • Jerarquizar. • Asentar prioridades. • Asumir consecuencias
	e) Consulta	<ul style="list-style-type: none"> • Habilidades de computación. • Procesos de investigación. • Consulta científica

Habilidad general	Habilidades Intermedias	Acciones concretas
4) De relación	a) Actitudes relacionadas	<ul style="list-style-type: none"> • El respeto hacia los otros y los valores. • La ética profesional y la legalidad
	b) Cultura	<ul style="list-style-type: none"> • Nociones básicas de las principales disciplinas humanistas y de las artes
	c) Relaciones interdisciplinarias	<ul style="list-style-type: none"> • Trabajo de equipo. • Capacidad de trabajar de manera interdisciplinar
	d) Relaciones interpersonales	<ul style="list-style-type: none"> • Respeto a otras culturas. • Servicio y cooperación
5) De función	a) Administrar	<ul style="list-style-type: none"> • Organizar. • Coordinar
	b) Planificar	<ul style="list-style-type: none"> • Delegar. • Supervisar
	c) Trato con el personal y uso de recursos	
	d) Responsabilidad	<ul style="list-style-type: none"> • Estimación del desempeño
6) De liderazgo	a) Colaborar	<ul style="list-style-type: none"> • Agresividad. • Toma de riesgos
	b) Creatividad	<ul style="list-style-type: none"> • Visión para proponer alternativas
	c) Planear	<ul style="list-style-type: none"> • Anticipar. • Sostener con evidencias. • Responsabilidad profesional. • Desempeño, actitud y comportamiento según la profesión
7) Integrar conocimientos.	a) Relación con otras disciplinas	
	b) Integrar conocimientos de otras disciplinas a la propia	

3.3 Contribución de la educación a la formación del carácter

El carácter es la característica de una persona que determina una forma propia de comportamiento. No se nace con carácter, sino que éste se forma. *“El carácter es para el hombre, su destino”.* Heráclito

No basta con educar la inteligencia y la voluntad de la persona, si no se forma también el carácter, es decir, si no formamos hombres y mujeres bien orientados hacia fines nobles. (“La educación tiene por objeto la formación del carácter” Herbert Spencer)

El carácter es el molde, la fisonomía del hombre. El carácter es por decirlo así , nuestra obra. Un joven con carácter, es aquel que tiene principios nobles y que permanece firme en ellos, aun cuando esta perseverancia y firmeza le exijan sacrificio.

La formación del carácter no se determina sino a partir del momento en que la

persona haya contraído el hábito de vencerse a sí misma minuto a minuto. Entonces podemos decir que hemos formado un hombre o una mujer de carácter.

Algunas características del joven con carácter

- Hombre o mujer de decisión
- Hombre o mujer de acción.
- Firme en la ejecución.
- Perseverante hasta el límite.
- Seguro(a) de sí mismo(a)
- Valiente.
- Con fuerza de voluntad.
- Dueño(a) de sí mismo(a)
- Estable emocionalmente.
- Tenaz.

Sin duda alguna , el carácter es la motivación interna para hacer lo correcto cueste lo que cueste y en este sentido tener carácter equivale a una persona que no traiciona sus principios , ni se deja vencer en la lucha, no teme a las dificultades . Tener carácter es el que huyendo de la comodidad y con esfuerzo constante por conseguir lo que se propone , sabe hacer grandes cosas y llevarlas hasta el final cumpliendo con perfección los deberes.

“El carácter no se puede desarrollar en la comodidad y en la quietud. Sólo mediante la prueba y el sufrimiento se fortalece el alma, se inspiran las aspiraciones y se alcanza el éxito”. Hellen Keller

Tener carácter implica tomar resoluciones firmes y adecuadas y quien sabe sonreír y sobreponerse a los estados de ánimo negativos, quien evita la queja y mantiene un espíritu positivo ante la dificultad.

A nuestro juicio , la contribución de la educación sobretodo a nivel medio , es la formación del carácter del estudiante , ya que a compartimos el juicio de George Bernard Shaw en el sentido que es “ *falso decir que lo que nos determina son las circunstancias. Al contrario, las circunstancias son el dilema ante el cual tenemos que decidirnos. Pero el que decide es nuestro carácter*»

4.- La Misión , Visión y el Sellos e Ideario

4.1 Misión del Instituto Latinoamericano Europeo de Educación

Dotar a la Región y al País de una alternativa educacional en base a competencias , para desarrollar una acción eficaz en el mundo de la educación superior y laboral cambiante y dinámico , facilite la transición del individuo de la adolescencia a la juventud , permita la continuación de estudios superiores y prepare para la participación activa y responsable de los jóvenes en la sociedad

4.2 Visión

Transformarse en la próxima década en el líder en la Educación Media y situarse entre las tres mejores opciones de Educación Científica Humanista de la Provincia .

4.3 Sellos y el Ideario Educativo del Instituto

El sello principal del proyecto educativo es la formación de jóvenes que sean *de carácter* autoexigente, que tengan amor por el trabajo bien hecho , que sean capaces de convivir en una sociedad respetuosa de las diferencias y de participar en la construcción del país, contribuyendo como ciudadanos responsables de su rol en diversos ámbitos y etapas en su vida . De esta forma deben ser personas con fuerte formación ética, capaces de convivir e interactuar en base a principios del respeto, la tolerancia, la transparencia, la cooperación y la libertad.

Por ello la difusión del proyecto educativo siempre va acompañado de un establecimiento educacional “ basado en el respeto y la exigencia “ , entendida esta con la propia exigencia .

Las competencias esperadas del proyecto se construyen sobre la base de tres elementos centrales : la misión y visión del establecimiento , la demanda del medio y la tendencias esperadas del entorno .

4.3.1 Los alumnos y el modelo de educación

* Estamos convencidos que hablar de educación es hablar de libertad y que mientras mayor calidad tenga esa educación impartida , mayor es la cuota de libertad que se entrega a los estudiantes .

* Creemos en una educación que sea realmente personalizada, que ayude a cada alumno y alumna de nuestro Colegio en el difícil camino de convertirse en persona, sujetos de deberes y derechos , con una naturaleza creada que proviene de Dios.

* Creemos que los alumnos son el núcleo central y razón de ser del Colegio, por ellos se justifica todo el esfuerzo que, como organización, realizamos en pos de la excelencia y de los mejores resultados, tanto en lo académico como en lo valórico y sus principios.

* Postulamos una educación centrada en el alumno, en la que puedan aprovecharse, estimularse y desarrollarse al máximo, todas las potencialidades y capacidades de los jóvenes de nuestro Colegio.

* Deseamos un tipo de educación que sea capaz de tomar lo mejor de las distintas perspectivas pedagógicas, orientaciones curriculares y opciones metodológicas, para crear un modelo propio de educación que potencie el proceso de enseñanza - aprendizaje y a todos sus involucrados.

*Proponemos un estilo educativo que sea integrador de conocimientos, habilidades, actitudes y valores, para que las humanidades, las ciencias, las artes y la tecnología tengan en los alumnos, un substrato valórico , de actitudes y de actuación en donde asentarse firmemente y desarrollarse, desde una perspectiva cristiana .

*Proponemos un tipo de educación que ponga atención a las diferencias individuales de los alumnos, a sus ritmos de aprendizaje, a sus estilos cognitivos; para que la personalización de cada uno de nuestros alumnos se haga realidad en un modelo pedagógico coherente con ella.

*Pensamos que los alumnos deben ser el centro del proceso educativo, por ello, el currículum escolar y las metodologías aplicadas deben mirar de cara al alumno y, desde sus necesidades e intereses, poder convertirse en relevantes y pertinentes para ellos.

*Esperamos que nuestros alumnos sean personas autónomas y respetuosas , que se auto reconozcan como personas en formación y crecimiento, que hagan un correcto uso de su libertad responsable , como forma primera de disciplina.

*Deseamos que nuestros alumnos reconozcan la necesidad de crecer y perfeccionarse día a día, de ser mejores y de desarrollar todos y cada uno de los talentos que han recibido como don.

*Aspiramos a que nuestros alumnos formen su carácter de tal manera que sean capaces de desarrollar y lograr estabilidad y equilibrio en lo emocional y lo intelectual, que sean capaces de cuidarse y acompañarse como forma de establecer relaciones duraderas y liderazgos positivos entre pares.

*Buscamos que nuestros alumnos desarrollen su capacidad de asombro y búsqueda, que sean capaces de expresar ideas y sentimientos, que puedan gozar con las ciencias , la tecnología y las humanidades; que tengan una real conciencia del medio y su entorno.

*Deseamos un Colegio que escuche a los alumnos y, en este sentido, pueda tener y mantener canales de comunicación y participación efectivos y formales entre los alumnos y alumnas, y las distintas instancias del Colegio.

4.3.2 La familia y los apoderados

*Creemos que ningún avance se puede lograr con los alumnos , sin el concurso activo de su familia.

*Deseamos una familia comprometida en torno al Colegio, preocupada de los temas educativos de sus hijos; que confía y respalda al Colegio y a las acciones educacionales que éste emprende y que desarrolla lazos afectivos y de cariño con toda la comunidad escolar.

*Postulamos un Colegio que sea capaz de apoyar a sus apoderados en las diferentes problemáticas que estos puedan tener como padres y como familia, buscando para ello, alternativas innovadoras y creativas.

*Creemos en un Colegio que pueda tener una mirada cristiana a todas las situaciones que, como organización, enfrente; que la perspectiva del Evangelio sea una guía en su acción educativa y organizacional.

*Queremos un apoderado que sea capaz de mantener un compromiso real con el Colegio, que sea parte integrante de la comunidad, sin descuidar el rol que le es

propio como padre y respetando los conductos regulares y las normas internas de toma de decisiones que el Colegio se ha dado, para su mejor funcionamiento.

4.3.3 Los profesores

*Queremos un equipo de profesores que sean verdaderos profesionales de la educación, capacitados tanto en aquellas materias que les son propias como en los procesos de toma de decisiones que requiere toda organización escolar.

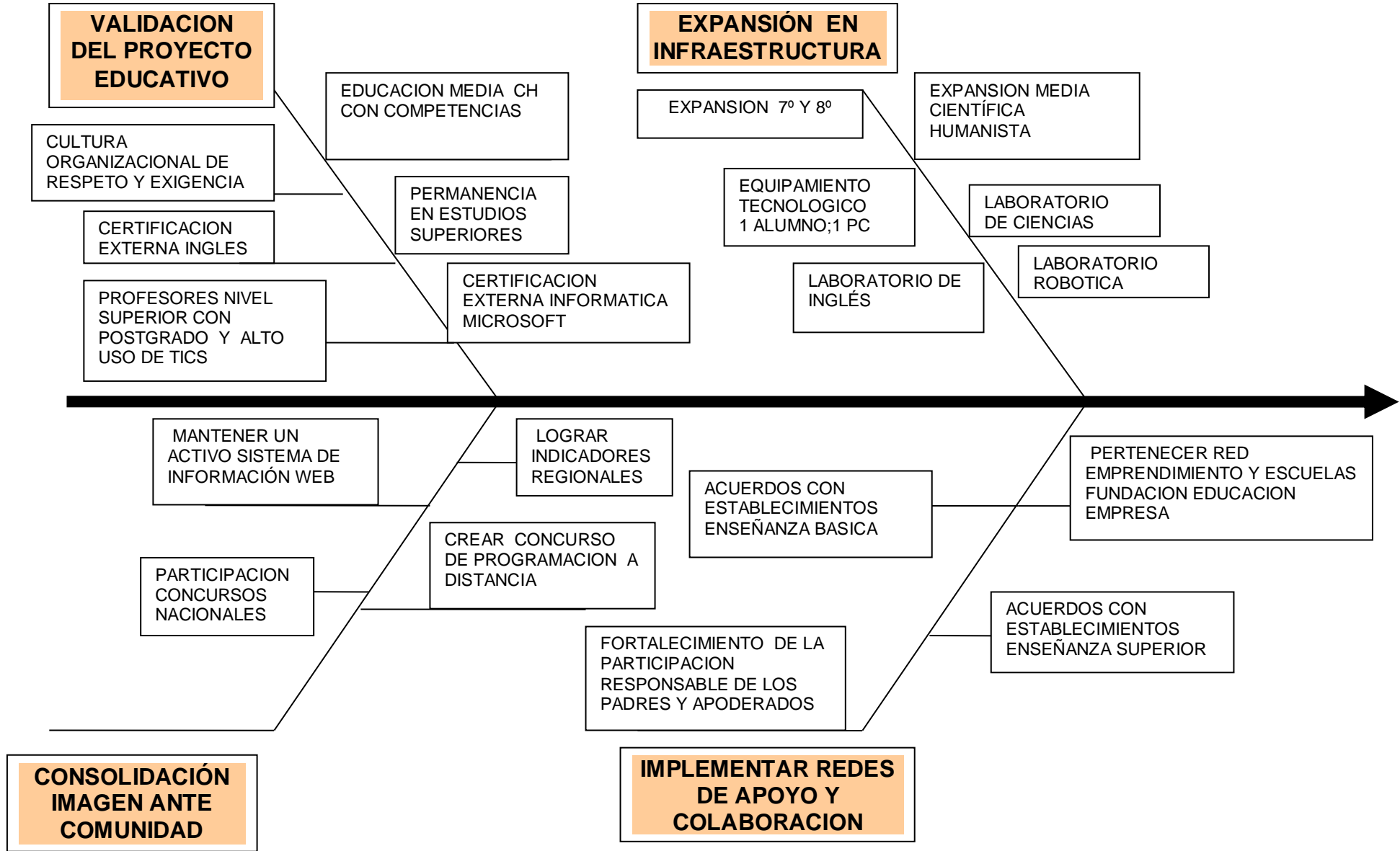
*Queremos un equipo de profesores de verdadera excelencia profesional y humana, personas honestas, con capacidad crítica y autocrítica, que sean capaces de dar lo mejor de sí en beneficio de sus alumnos.

*Deseamos profesores que sepan llegar a sus alumnos, que deseen conocerlos de cerca y que puedan acompañarlos personalmente en todo el recorrido que ellos harán hacia la madurez, desde una relación mutua de confianza y respeto por el otro.

*Deseamos profesores con un profundo espíritu de servicio, inspirado en la palabra de Cristo , cuyas actitudes y acciones sean un ejemplo de vida para sus alumnos. La coherencia entre sus actos y actuaciones es crucial ; jamás se puede entregar a otros lo que no se es.

*Esperamos que nuestros profesores puedan ser agentes de innovación y cambio educativo, que estén al día en ciencias de la educación, siendo motivadores con sus alumnos y cercanos a los apoderados, que toda su sabiduría y conocimiento lo pongan al servicio de sacar lo mejor de sí mismos y de sus alumnos.

5.- PILARES Y LINEAMIENTOS ESTRATEGICOS DE ILAED



PILAR ESTRATEGICO N°1: VALIDAR EL PROYECTO EDUCATIVO

Validar y consolidar el Proyecto Educativo del establecimiento de tal manera que permita ser una alternativa real y consistente de educación media ,que entregue competencias transversales de comportamiento para continuar estudios superiores y para la vida del trabajo.

Objetivos Estratégicos

1. Consolidar una cultura organizacional basado en el respeto y la exigencia , de tal manera que permita cumplir con las condiciones para el desarrollo de los aprendizajes esperados .
2. Implementar un proyecto complementario de educación media científico humanista que incorpore competencias laborales ya sean técnicas como valóricas .
3. Fortalecer el proyecto educativo , en la preparación de los estudiantes para la continuación estudios superiores y para la permanencia en los estudios superiores .
4. Incrementar el cuerpo de profesores con profesionales de diferentes disciplinas , preferentemente con postgrados , que también realicen docencia a nivel superior y que tengan un alto manejo de TICS.
5. Lograr la certificación externa de los estudiantes egresados en ingles a nivel básico entermedio.
6. Conseguir la certificación externa en conocimientos informáticos a nivel medio , de todos los estudiantes egresados del establecimiento .(Academia Microsoft)

PILAR ESTRATEGICO N°2: EXPANSIÓN EN INFRAESTRUCTURA

Expandir la actual infraestructura de 1200 m2 construidos para que permita atender sin dificultades el crecimiento esperado de matrícula.

Objetivos Estratégicos

1. Expandir las actividades hacia los 7º y 8º tal cual lo establece la nueva Ley General de Educación .
2. Desarrollar la infraestructura necesaria para implementar la educación media científica humanista en forma paralela al actual proyecto en ejecución.
3. Lograr un desarrollo del equipamiento informático tal , que permita la relación un alumno por un pc.
4. Implementar un laboratorio de inglés como refuerzo a la enseñanza del idioma extranjero .
5. Expandir el laboratorio de robótica con tecnologías de punta , como parte del quehacer educativo normal del establecimiento.

PILAR ESTRATEGICO N°3: CONSOLIDACIÓN IMAGEN ANTE COMUNIDAD

Posicionar el establecimiento con una imagen de calidad educacional ante la comunidad y de efectivo liderazgo en enseñanza media.

Objetivos Estratégicos

1. Crear concursos de programación a distancia de aparatos como robots , drones etc ,para la enseñanza media .
2. Participar en concursos nacionales en diferentes ámbitos
3. Mantener un activo sistema de información web de apoyo a los estudiantes y padres y apoderados ,así como a las instituciones en Convenio
4. Establecer programa permanente de difusión masiva , a fin de posicionar la imagen del establecimiento, a través de indicadores educativos.

PILAR ESTRATEGICO N°4: IMPLEMENTAR REDES DE APOYO Y COLABORACION

Implementar una red de apoyo y colaboración en el ámbito público y privado tanto a nivel empresarial , como de colaboradores y pares a fin de participar activamente en las redes de complementación .

Objetivos Estratégicos

1. Fortalecer la participación responsable de los padres , en la educación de sus hijos.
2. Establecer acuerdos de convalidación con entidades educación superior (CFT, Institutos ;Universidades) a fin de permitir la convalidación de algunas asignaturas ,
3. Realizar acuerdos con establecimientos enseñanza básica a fin de establecer flujos permanentes de postulantes al establecimiento
4. Pertenecer a las redes de emprendimiento y escuelas a nivel nacional a fin de lograra la correspondiente colaboración en los planes .

6.- El proyecto técnico pedagógico

6.1 Las competencias esperadas

Garantizar la gestión no solo de conocimientos y habilidades para el desempeño específico de una profesión en un contexto histórico-social determinado, sino también, y fundamentalmente, la formación de motivaciones, valores, habilidades y recursos personales que le permitan a la persona desempeñarse con eficiencia, autonomía, ética y compromiso social en contextos diferentes, heterogéneos y cambiantes.

De acuerdo a todos los elementos anteriormente recogidos las competencias esperadas de todo currículo del ser (lo valórico) , del saber (conocimientos), del saber hacer (habilidades y destrezas), del querer hacer (motivación) y finalmente del saber estar y convivir (actitudes e intereses) se resumen en el siguientes esquema .

Formar un profesional capaz de gestionar el conocimiento necesario para el desempeño eficiente de su profesión durante toda la vida a través de la utilización de las tic. De ahí la importancia de que el estudiante «aprenda a aprender» en un proceso de desarrollo permanente.

COMPETENCIAS ESPERADAS MODULOS DE APRENDIZAJE DEL PROYECTO

COMPETENCIAS REQUERIDAS POR EL PERFIL

- SER (valores y principios)
- SABER (conocimientos)
- SABER HACER (habilidades)
- QUERER HACER (motivación)
- SABER ESTAR y CONVIVIR (actitudes e intereses)

6.2 Perfil del egresado

Personas de carácter reflexivo y autocrítico, que sean capaces de desarrollar y lograr estabilidad y equilibrio en lo emocional y en lo intelectual, que sean capaces de establecer relaciones duraderas y liderazgos positivos entre pares, que sean capaces de expresar ideas y sentimientos, que puedan gozar con las ciencias , la tecnología y las humanidades y que tengan una real conciencia ecológica y cuidado de su medio.

6.3 PERFIL DEL PROFESOR del Instituto

Los profesores constituyen el fundamento de la labor del Instituto y tienen:

1. El deber de comprometerse con los Principios y la Misión del Instituto y de actuar en congruencia con ellos para formar personas con los valores, actitudes y habilidades establecidos en la propia Misión.
2. La responsabilidad de ser un ejemplo de estos valores, actitudes y habilidades para los alumnos.
3. Un grado académico superior al nivel en que enseñan.
4. Con conocimientos actualizados en su especialidad profesional.
5. Con alta habilidad de manejo de herramientas TICS
6. La identidad del profesor del Instituto se construye a partir de una cierta predisposición y sensibilidad necesaria para trabajar en la formación integral del alumno.
7. Perceptivo, y que demuestra interés a las causas de situaciones generadoras de diferentes conductas que se encuentran en el aula.(Monitorear en el aula).
8. Tiene que tener un efectivo sentido de autocrítica y un carácter flexible, capaz de reevaluar sus conceptos y limitaciones.
9. Estimula la acción participativa del grupo, trabaja con el grupo, en el grupo, visualizando siempre un lugar para los educandos que está formando en la sociedad, es decir, no olvidar nunca el objetivo del proyecto educativo: Técnico – Profesionales.
10. Mantiene una relación de intercambio en el proceso educativo con los padres de los educandos (Retroalimentación permanente).

6.4 PERFIL del Personal Asistente Educación

Los Asistentes de la Educación: Profesionales, son el grupo de personas que cuentan con un título profesional y que cumplen roles y funciones de apoyo a la función educativa que realiza el docente con los alumnos y sus familias. Los profesionales corresponden a las áreas de salud, social u otras.

- Realizar diagnósticos a estudiantes con necesidades educativas, a grupos de estudiantes y a las familias de acuerdo a necesidades y normativa.
- Aplicar instrumentos de evaluación de acuerdo a su especialidad, a las necesidades y requerimientos de atención y normas vigentes.
- Elaborar informes de resultados de evaluaciones de acuerdo a especialidad y formatos que correspondan.
- Aportar sugerencias específicas al establecimiento, a los docentes y familias de acuerdo a resultados del diagnóstico.
- Realizar las reevaluaciones cuándo corresponda de acuerdo a necesidades y normas establecidas.
- Incorporar en los planes de trabajo, acciones bajo el enfoque de prevención de problemas, dificultades para aprender y áreas a mejorar.
- Decidir y planificar las acciones de apoyo al establecimiento, a los alumnos y sus familias.

- Planificar el trabajo a realizar y coordinar la organización de apoyos con docentes técnicos y administrativos del establecimiento.
- Desarrollar planes curriculares para favorecer la integración de los estudiantes.
- Integrar a las familias y profesores en los trabajos con los estudiantes.
- Participar en reuniones con docentes, padres y apoderados asesorándolos en temas técnicos y de apoyo a los estudiantes.
- Participar en talleres de perfeccionamiento docente, aportando estrategias para mejorar la situación escolar de los alumnos en condiciones de apoyo.
- Realizar reuniones multidisciplinarias en función del mejoramiento y desarrollo de los estudiantes.
- Realizar acciones de seguimiento de los alumnos en el aula.
- Evaluar la evolución de apoyos en trabajos de equipo con docentes de aula, técnicos y directivos del establecimiento.
- Elaborar informes de evolución de apoyos especializados.
- Participar con equipos multidisciplinarios en la construcción de Informes de síntesis sobre la evolución del desarrollo de los estudiantes.
- Incorporar en las Reuniones de Evaluación, elementos que afecten el desarrollo de su función, con el propósito de mejorarlas.

6.5 PERFIL de los Paradocentes

Los paradocentes son las personas que asumen actividades de nivel técnico y administrativo complementarias a la labor educativa del profesor dirigida a apoyar y colaborar con el proceso educativo y funcionamiento de los diversos departamentos de los establecimientos de acuerdo a instrucciones entregadas por el jefe directo. Los Paradocentes cuentan con licencia de educación media o título de técnico y/o administrativo.

Realizar tareas administrativas de atención al público, organización de documentación, elaboración de documentación, registros varios, etc.

- Asistir al docente en el desarrollo de clases, actividades de aprendizaje en terreno, comedor escolar, patios escolares, etc.
- Colaborar en eventos, ceremonias, levantamientos de escenografías, exposiciones, etc.
- Cumplir con turnos de atención a los alumnos en comedor escolar, patios, portería, otros
- Apoyar en la elaboración y construcción de materiales didácticos u otras herramientas de apoyo a la gestión educativa.
- Administrar los recursos materiales y equipamientos que le sean asignados, salas de apoyo pedagógico, fotocopias u otros.
- Asesorar a los docentes en los aspectos técnicos de computación, biblioteca u otras especialidades.
- Asumir tareas de control y monitoreo que le sean asignadas: atrasos, asistencias, etc.
- Apoyar en trabajo en sala de clases en ausencia de profesores, orientados y guiados por el Jefe de UTP y/o Inspector General.
- Realizar tareas que le asigne el jefe directo fuera del establecimiento.

- Informar a sus superiores situaciones irregulares que afecten el desempeño de su función, de su ámbito de trabajo y/o al establecimiento para la búsqueda de soluciones.

6.6 PERFIL del Personal Auxiliar

Son los funcionarios que desarrollan labores de cuidado, mantención y limpieza de los bienes e instalaciones de la infraestructura de los establecimientos además de otras tareas de servicios menores que le son encomendadas. Cuentan con licencia de educación media.

- Mantener el aseo y orden en la totalidad de dependencias del local escolar.
- Mantener en orden y limpieza los bienes materiales y equipamiento del establecimiento.
- Controlar entrada y salida de personas al local escolar, según horarios e instrucciones dadas por sus jefes superiores.
- Entregar y retirar documentación u otros recursos en dependencias al exterior del establecimiento de acuerdo a indicación de jefes superiores.
- Responsabilizarse de la mantención, cuidado, almacenamiento y uso de los recursos asignados.
- Realizar tareas y labores cotidianas y extraordinarias asignadas por sus jefes directos.
- Integrar y participar en los Consejos Administrativos de Asistentes de la Educación.
- Mantener registros escritos de las tareas que le son asignadas.
- Informar y comunicar a sus jefe directo, irregularidades que observe en el ámbito de sus funciones para su mejoramiento.

BIBLIOGRAFÍA

- Alvarado, V. (2003) *Enfoques socioculturales de la educación*. Documento mimeografiado. Universidad de Magallanes
- Ananda, P.; Mizala A.; Repetto, A. (2009). Using school scholarships to estimate the effect of private education on the academic achievement of low-income students in Chile. *Economics of Education Review* 28, 370-381.
- Angrist, J.; Bettinger, E.; Kremer, M. (2004). *Long-term consequences of secondary school vouchers: Evidence from administrative records in Colombia*. Working Paper 10713. Obtenido en <http://www.nber.org/papers/w10713>
- Argudín Vázquez (2012) *Educación basada en competencias*
- Arum, R.; Shavit, Y. (1995). Secondary vocational education and the transition from school to work. *Sociology of Education*, vol. 68, n.º 3, 187-204. American Sociological Association.
- Bigelow, J. D., (1995) "Teaching Material Skills", *Journal of Management Education*,
- Blossfeld, H.P.; Shavit, Y. (2000). Persisting barriers: Changes in educational opportunities. In Arum, R. y Beattie, I. (eds.). *The structure of schooling*. Mountain View: Mayfield.
- Boyatzis, R. E., (1982) *The Competence Manager. A Model*, Wiley, Nueva York, Drucker, P. F. (1989) , *Managing for Future*, Harper Collins, Nueva York
- Caliendo, M.; Kopeinig, S. (2008). Some practical guidance for the implementation of propensity score matching. *Journal of Economic Surveys*, 22 (1), 31-72.
- Carnoy, M. (2007). *Cuba's academic advantage*. Stanford University Press. Stanford, California.
- Carnoy, M. (2008). *Vocational education and training in the new global economy*. Mimeo. Stanford University.
- CORVALÁN, Oscar; Andreani, Ricardo. El Trabajo Productivo en la Educación Formal y No Formal. Encuentro Nacional. Documento de Trabajo N° 5, CIDE, Santiago, 1986.
- CORVALÁN, Oscar y Santibáñez, Erika. Situación Socio-laboral de la Juventud Chilena. Diagnóstico y Perspectivas. Documento de Trabajo N° 13. CIDE, Santiago, 1986.
- CORVALÁN, Oscar. La Educación Formal y No Formal con Producción, Documento de Trabajo, CIDE, Santiago, 1987.
- CORVALÁN, Oscar y Santibáñez, Erika. Transformaciones de la Educación Técnico Profesional. Balance y Perspectivas. Documento de Trabajo N° 24. CIDE y Santiago, 1987.

CORVALÁN, Oscar y Equipo. El Proyecto de Capacitación de Jóvenes del CIDE. Documento de Trabajo, CIDE, Santiago, 1988.

CORVALÁN, Oscar y Andreani, Ricardo. La Preparación para el Trabajo de la Juventud Chilena. CIDE, Santiago, Junio de 1986.

Fariás, Carrasco-2012 *Differences in learning outcomes between technical-professional education and scientific-humanistic education in Chile* *Revista Calidad en la Educación* no.36 JULIO Universidad de Stanford, California, EE.UU

Centro de Microdatos (2009). *Estudio de seguimiento de egresados de la EMTP*. Obtenido [http://www.formaciontecnica.cl/archivosNoticias/\(10\)Presentacion-Seguimiento-de-egresados-EMTP](http://www.formaciontecnica.cl/archivosNoticias/(10)Presentacion-Seguimiento-de-egresados-EMTP)

Coleman, J. (1988). Social capital in the creation of human capital. *American Journal of Sociology* 94, Supplement: S95-S120.

Comité Técnico Asesor. (2010). *Resultados de la vinculación Prueba SIMCE 2006y PSU Admisión 2009*. <http://www.consejodirectores.cl/site/pdf/spsu.pdf>

Cristián Cox (2001) *El currículum escolar del futuro Observatorio Europeo*

Drori, G.; Meyer, J.W.; Ramirez, F.O.; Schofer, E. (2003). Science in the modern world polity. Stanford University Press. Part Two: *The Global Field of Science*, 77-116. Part IV. *The Impact of Science Globalization*, 217-310

Duflo, E.; Glennerster, R.; Kremer, M. (2007). *Using randomization in development economics research: A toolkit*. CEPR Working Paper 6059.

González Enders (2011) *La nueva juventud y el proceso de transición entre la educación media y la superior* El proceso de transición entre educación media y superior experiencias universitarias CINDA

Gardner, J. N.,(1998) *The Senior Years Experience*, Jossey-Bass, San Francisco Holdaway, E. A.,1999) "Perception and Experience", *Canadian Journal*, Toronto

Hallinan, M.; Kubitschek, W. N. (1999). Curriculum differentiation and high school achievement. *Social Psychology of Education*, 3, 41-62.

Hallinan, M. T. (1994). Tracking: From theory to practice. *Sociology of Education*, vol. 67, n.º 2, 79-84.

Hanushek, E. A.; Wöbmann, L. (2006). Does educational tracking affect performance and inequality? Differences-in-differences evidence across countries. *Economic Journal*, 116 (510), 63-76.

Heckman, J. (1979). Sample selection bias as a specification error. *Econometrica* 47, 153-161

Kelly, S.; Price, H. (2009). Vocational education: A clean slate for disengaged students? *Social Science Research* 38, 810-825.

Larrañaga ,Cabezas ,Dussailant (2013) *Informe completo del Estudio de la Educación Técnico Profesional*. Programa de las Naciones Unidas para el Desarrollo – Chile Área de Reducción de la Pobreza y la Desigualdad

Mcgregor, E. B.,(1991) *Strategic Management of Human Knowledge*, Jossey-Bass, San Francisco..

Meckes, L. y Carrasco, R. (2010). Two Decades of SIMCE: An overview of the National Assessment System in Chile. *Assessment in Education: Principles, Policy y Practice* 17, n.º 2, 16.

Molina, M. (2008). *Sentidos de la enseñanza media desde la experiencia escolar de estudiantes de liceos municipales*. *Estudios Pedagógicos*, XXXIV(1), 105-122.

Oakes, J. (1985). *Keeping track: How schools structure inequality*. New Haven, CT: Yale University Press.

Sevilla Buitrón (2010) *Educación técnica profesional en Chile Antecedentes y claves de diagnóstico* Centro de estudios División de Planificación y Presupuesto Ministerio de Educación

Symonds, W.; Schwartz, R.B.; Ferguson, R. (2011). Pathways to prosperity: Meeting the challenge of preparing young Americans for the 21st Century. *Report issued by the Pathways to Prosperity Project, Harvard Graduate School of Education*

Universidad de Chile (2008) Departamento de Economía Centro de Microdatos “*Estudio sobre causas de la deserción universitaria*”

Vanfossen, B.; Jones, J.; Spade, J. (1987). Curriculum tracking and status maintenance. *Sociology of Education* 60, 104-22.